

# ZÁKLADNÍ INFORMACE O ODPADOVÉM HOSPODÁŘSTVÍ OBCE POSKYTOVANÉ PODLE § 60 ODST. 4 ZÁKONA Č. 541/2020 SB. O ODPADECH OBČANŮM ZA ROK 2025

## Informace o obecním systému

Obec má podle § 60 odst. 4 zákona č. 541/2020 Sb., o odpadech, povinnost informovat nejméně jednou ročně své občany způsobem umožňujícím dálkový přístup o způsobech a rozsahu odděleného soustředování komunálního odpadu, jeho využití a odstranění a o možnostech prevence a minimalizace vzniku komunálního odpadu. Rovněž má způsobem umožňujícím dálkový přístup zpřístupnit občanům kvantifikované výsledky odpadového hospodářství obce včetně nákladů na provoz obecního systému. Tímto dokumentem tedy obec plní svou povinnost a zároveň občanům poskytuje mnoho dalších informací o tom, jak je v obci nakládáno s komunálními odpady, jak se daří plnit cíle pro třídění odpadů, jak mohou občané předcházet jejich vzniku, jakým způsobem je možné ovlivnit množství produkováných odpadů apod.

## Obecně závazné vyhlášky

Obecně závazná vyhláška, kterou se stanoví obecní systém odpadového hospodářství č. 1/2025, je základním dokumentem, obsahujícím informace o nakládání s komunálními odpady a odpadovém hospodářství na území obce Strupčice. Každý je povinen odpad nebo movitou věc, kterou předává do obecního systému, odkládat na místa určená obcí v souladu s povinnostmi stanovenými pro daný druh, kategorii nebo materiál odpadu nebo movitých věcí, zákonem o odpadech a touto vyhláškou. V okamžiku, kdy osoba zapojená do obecního systému odloží movitou věc nebo odpad, s výjimkou výrobků s ukončenou životností, na místě obcí k tomu účelu určeném, stává se obec vlastníkem této movité věci nebo odpadu.

Stanoviště sběrných nádob je místo, kde jsou sběrné nádoby trvale umístěny za účelem dalšího nakládání s komunálním odpadem. Stanoviště sběrných nádob (seznam) je zveřejněn na webu obce.

Datum účinnosti vyhlášky 6.2.2025. Tato vyhláška je zveřejněná ve Sbírce právních předpisů územních samosprávných celků a některých správních úřadů - <https://sbirkapp.gov.cz/detail/SPPDKRQV3UUBAVTA> .

Obecně závazná vyhláška o místním poplatku za obecní systém odpadového hospodářství č. 3/2023 stanovuje výši poplatku, lhůty splatnosti, osvobození a úlevy.

Datum účinnosti vyhlášky 1.1.2024. Tato vyhláška je zveřejněná ve Sbírce právních předpisů územních samosprávných celků a některých správních úřadů - <https://sbirkapp.gov.cz/detail/SPPIVJPSXCV44MYK> .

## Informování občanů

Občané jsou informováni prostřednictvím obecního zpravodaje - Strupčického občasníku, který vychází čtvrtletně, v nákladu 300 ks / jedno číslo. Dále obec poskytuje občanům informační letáky o správném třídění odpadů, nakládání s odpady, přehledy recyklačních symbolů apod. Na internetových stránkách obce najdou občané veškeré informace k odpadovému hospodářství v obci, termíny vývozu odpadových nádob, otevírací dobu sběrného dvora ve Strupčicích, odkaz - <https://www.obec-strupcice.cz/obec-611/odpadove-hospodarstvi/> .

## Oddělené soustředování komunálního odpadu (sběrná síť)

### Odděleně soustředované odpady vznikající v rámci systému obce

- Papír - časopisy, noviny, sešity, rozložené krabice, papírové obaly, knihy, cokoliv z lepenky
- Sklo - skleněné lahve od nápojů, sklenice, tabulové sklo
- Plast a nápojové kartony - sešlápnuté PET láhve, fólie, sáčky, plastové tašky, kelímky od jogurtů, balící fólie, pěnový polystyren v menších kusech vyjma stavebního (zateplovacího) polystyrenu, sešlápnuté kompozitní (vícesložkové) obaly od džusů, vína, mléka a jiných poživatin
- Kovy - plechové obaly od konzerv či od nápojů,lobal, staniol, kovové zátky a víčka od nápojů a podobné drobné kovové předměty
- Jedlé oleje a tuky - pouze vychladlý kuchyňský olej a tuk v uzavřené PET lahvi, ne skleněné, aby nedocházelo ke znečištění sběrových nádob
- Textil (v režimu odpadů) - oblečení, ložní prádlo, bytový textil včetně malých běhounů, plyšové hračky
- Dřevo - latě, dřevěné části postelí, skříní, židlí
- Objemný odpad - starý nábytek, koberce, matrace, čalouněné pohovky
- Nebezpečný odpad - barvy, laky, chemikálie, motorový olej, znečištěné tkaniny od motorových olejů
- Biologicky rozložitelné odpady rostlinného původu - slupky a odkrojky ze zeleniny a ovoce, tráva, listí, seno, piliny a hobliny, květiny a rostliny, menší větve, kůra, papírové čajové sáčky, kávová sedlina
- Směsný komunální odpad - pouze zbytkový odpad, který nelze vytřídit, jedná se zejména o mastné silně znečištěné obaly, použité hygienické potřeby, zbytkový komunální odpad a smetí

Pokud občané kvalitně a pečlivě budou třídít komunální odpad, plynou z toho výhody jako např. snížení nákladů na nakládání se směsným komunálním a objemným odpadem, zvýšení odměn od autorizované obalové společnosti EKO-KOM, nezvyšování místního poplatku za obecní systém odpadového hospodářství, ochrana životního prostředí.

### Identifikace míst, kde je možné odpad odložit

Objemný odpad, dřevo, vyřazená elektrozařízení, stavební a demoliční odpady, separovaný a nebezpečný odpad, textil a biologický odpad lze odkládat do sběrného dvora ve Strupčicích.

- **Sběrná hnízda na veřejném prostranství (stanoviště)**  
Sběrná hnízda jsou místa v obci (stanoviště), na kterých jsou umístěny nádoby na tříděný odpad.  
Na stanovištích se nacházejí nádoby na plasty, sklo, kovy, jedlé oleje a tuky, papír. Počet stanovišť na území obce - 14 (Strupčice, osady Hošnice, Okořín a Sušany).
- **Sběrné nádoby na stanovištích**  
S horním výsypem o objemu 1100l - na plasty - 21 ks, na sklo - 17 ks, na papír - 7 ks, na bioodpad - 14 ks  
Zvony s dolním výsypem o objemu 1300l - na kovy - 10 ks  
Nádoby o objemu 240l - na jedlý olej a tuk - 6 ks
- **Individuální sběrná síť - sběr do nádob v rámci systému sběru přímo od nemovitostí občanů (tzv. door to door systém)**  
Jedná se o nádoby, které jsou určeny ke sběru odpadů pro jednotlivé konkrétní domácnosti (rodinné domy, vchody u bytových domů), občané mají nádoby ve většině případů umístěné na vlastním pozemku u domu, a proto nejsou veřejně přístupné.  
Tento typ sběru se týká směsného komunálního odpadu, plastů a papíru a využívají ho všechny domácnosti v obci. Počet přistavovaných nádob - na SKO o objemu 60l, 120l, 240l nebo 1100l - celkem 409 ks, na plasty o objemu 120l, 240l - celkem 439 ks, na papír - 120l, 240l nebo 1100l - celkem 397 ks.
- **Odpadkové koše na veřejném prostranství**  
Na území obce je rozmístěno 72 košů na směsný komunální odpad.

- **Sběrný dvůr obce**

Sběrný dvůr ve Strupčicích je zařízení ke sběru odpadů, jehož provoz je povolen krajským úřadem. Podmínky jeho provozu stanovuje schválený provozní řád. Sběrný dvůr využívají pouze občané obce.

Provozní doba sběrného dvora:

Měsíc listopad - březen - Pondělí, Středa, Pátek 15:00-17:00, Sobota 10:00-12:00

Měsíc duben - říjen - Pondělí, Středa, Pátek 15:00-18:00, Sobota 10:00-12:00, Neděle 16:00-17:00

Nacházejí se zde nádoby na plasty, sklo, kovy, papír, jedlé oleje a tuky, kontejner na textil, velkoobjemový kontejner na bioodpad, objemný odpad, stavební a demoliční odpad a železný šrot. Dále je možné na určené prostranství odevzdat větve a pneumatiky. Sběrný dvůr přijímá i nebezpečný odpad, jako plechovky od barev, nemrznoucí kapaliny, motorový olej, olejové filtry, rozpouštědla, sorbenty, stavební polystyren apod. Nebezpečné odpady se ukládají do označeného určeného skladu a každý občan, který s odpadem nakládá se musí řídit přísnými pravidly, např. musí zabránit úniku odpadů. Občané mají také možnost zde odevzdat vysloužilé elektrické nebo elektronické zařízení z domácnosti (nerozmontované).

### **Mobilní sběr biologicky rozložitelných odpadů**

Několikrát za rok, dle potřeby, obec přistaví velkoobjemový kontejner na veřejné prostranství do osady Hošnice, Okořín a Sušany. Občané sem mohou přinášet svůj bioodpad a nemusí jezdit na sběrný dvůr ve Strupčicích.

### **Školní sběry**

Na území obce se nachází Základní a mateřská škola, ta organizuje každoročně soutěž ve školním sběru papíru. Žáci během roku nosí do školy papír, na konci školního roku je vždy vyhodnocení, nejlepší dostanou odměnu a diplom. Škola podává hlášení obci dle Přílohy č. 3 vyhlášky č. 273/2021 Sb., v hodnoceném roce škola vytřídila 10 t papíru. Škola informuje žáky v oblasti prevence vzniku odpadů, jeho třídění a nakládání s ním.

## **Směřování komunálních odpadů k jejich konečnému využití nebo odstranění**

### **Směsný komunální odpad**

Po vytřídění všech využitelných složek komunálního odpadu je tento odpad ukládán na skládku odpadů.

### **Objemný odpad**

Po vytřídění všech využitelných složek komunálního odpadu je tento odpad ukládán na skládku odpadů.

### **Biologicky rozložitelný odpad**

Biologicky rozložitelné odpady jsou odváženy k dalšímu využití do kompostárny.

### **Vytříděné složky**

Využitelné složky komunálního odpadu (papír, plasty, sklo, dřevo, kovy) jsou předávány k dalšímu využití.

### **Nebezpečný odpad**

Nebezpečné odpady je možné odevzdávat na sběrný dvůr a jsou předávány do spalovny odpadů.

## **Předcházení vzniku odpadů**

### **Charitativní sbírky na oděvy, obuv a hračky**

V obci probíhá během roku charitativní sběr šatstva, obuvi a hraček. Občané mohou odevzdávat čisté, použitelné oblečení a nepoškozené věci v zavázaných pytlích či taškách na sběrný dvůr. Po vytřídění putuje sběr potřebným do sociálních center v okolí.

### **Rostlinné zbytky - Domácí kompostéry**

Obec poskytla občanům 170 domácích kompostérů o objemu 800l a 1050l. Kompostéry byly pořízeny z dotace od SFŽP a Ústeckého kraje. Dodání kompostérů občanům přináší obci významné finanční i ekologické úspory, díky snížení množství směsného komunálního odpadu a následnému poklesu nákladů na jeho svoz a skládkování.

## **Zpětný odběr výrobků s ukončenou životností**

Na území obce se realizuje zpětný odběr výrobků s ukončenou životností. Obec spolupracuje se Sborem dobrovolných hasičů Strupčice, který je zapojen do projektu "Recyklujte s hasiči" s firmou Elektrowin a.s., která tato zařízení převezme a dále zpracuje. Občané mohou odevzdat vysloužilé elektrické nebo elektronické zařízení z domácností (nerozmontované) na sběrný dvůr ve Strupčicích.

Dále je možné odevzdat na sběrném dvoře pneumatiky, baterie a akumulátory.

## **Doplňující informace o systému obce, možnosti minimalizace produkce odpadů (zejména nevyužitelných složek), motivace občanů**

### **Přínosy kvalitního a intenzivního třídění pro obec a občany**

Přínosy pro obec a občany znamená kvalitní třídění (např. ochrana životního prostředí, náhrada primárních zdrojů surovin, vyšší odměny od autorizované obalové společnosti EKO-KOM za větší množství vytříděných recyklovatelných složek odpadů, vyšší příjmy obce z prodeje využitelných odpadů (druhotných surovin), snížení produkce směsného komunálního a objemného odpadu a z toho plynoucí snížení nákladů na nakládání s těmito odpady.

### **Snížení produkce směsného a objemného odpadu a vliv obce a občanů na toto snížení, pozitiva snížení produkce na hospodaření s odpady v obci**

Jak mohou občané přispět ke snížení produkce směsného komunálního odpadu a objemného odpadu?

Občané mohou snížit produkci směsného komunálního odpadu např. kompostováním biologicky rozložitelných odpadů a kvalitnějším tříděním vyprodukovaných odpadů.

Jaké výhody plynou ze snížení produkce směsného komunálního odpadu a objemného odpadu pro obec a občany?

Snížení nákladů za uložení odpadu na skládce.

### **Jak obec motivuje občany**

Obec stanovila v obecně závazné vyhlášce úlevu na místním poplatku za obecní systém odpadového hospodářství poplatníkovi, který se přihlásil do systému adresného třídění papíru a plastů za každý odevzdaný úplný kilogram, a to ve výši 3 Kč za kilogram papíru a 12 Kč za kilogram plastů. Úleva se poskytuje vždy v kalendářním roce následujícím po skončení příslušného ročního období od ledna do prosince.

### **Černé skládky a prevence jejich vzniku**

Na území obce vznikají černé skládky, nejčastěji jsou v těchto skládkách nalezeny pneumatiky, směsný i stavební odpad, plechovky od pití, PET lahve, sklo. Obec černé skládky odstraňuje svými zaměstnanci, jsou to vynaložené náklady navíc, proto obec apeluje na občany, že v rámci obecního systému mohou odevzdávat na sběrném dvoře téměř všechny druhy odpadů a nemusejí vyhazovat odpad za vesnici, do lesa apod.

## Informace o nákladech a příjmech obce v odpadovém hospodářství

### NÁKLADY OBCE NA ODPADOVÉ HOSPODÁŘSTVÍ (náklady včetně DPH)

Náklady na		Náklady (Kč)
Sběr a nakládání s využitelnými složkami (papír, plasty, sklo, kompozitní a nápojový karton, kovy)		1 040 016
Z toho:	Papír	417 220
	Plasty	506 306
	Sklo	25 692
	Kompozitní a nápojový karton	0
	Kovy	90 798
Sběr a nakládání s biologickým odpadem		243 326
Sběr a nakládání s jedlými tuky a oleji		3 630
Sběr a nakládání s textilem		5 336
Sběr a nakládání se směsným komunálním odpadem		825 508
Sběr a nakládání s objemným odpadem		428 105
Sběr a odstranění nebezpečných odpadů		10 884
Sběr a nakládání se stavebním odpadem		0
Platby jiné obci za využití sběrného dvora		0
Úklid a vysypávání odpadkových košů na veřejném prostranství		60 000
Úklid veřejného prostranství (smetky)		65 000
Odstranění černých skládek		20 000
Na provoz sběrného dvora včetně nakládání s odpady		109 353
Na nakládání s odpady z údržby veřejné zeleně		64 105
Další náklady (administrativa, informační aktivity, jiné)		48 313
<b>Celkové náklady obce</b>		<b>2 923 576</b>
<b>Celkové náklady obce na jednoho občana</b>		<b>2 569</b>

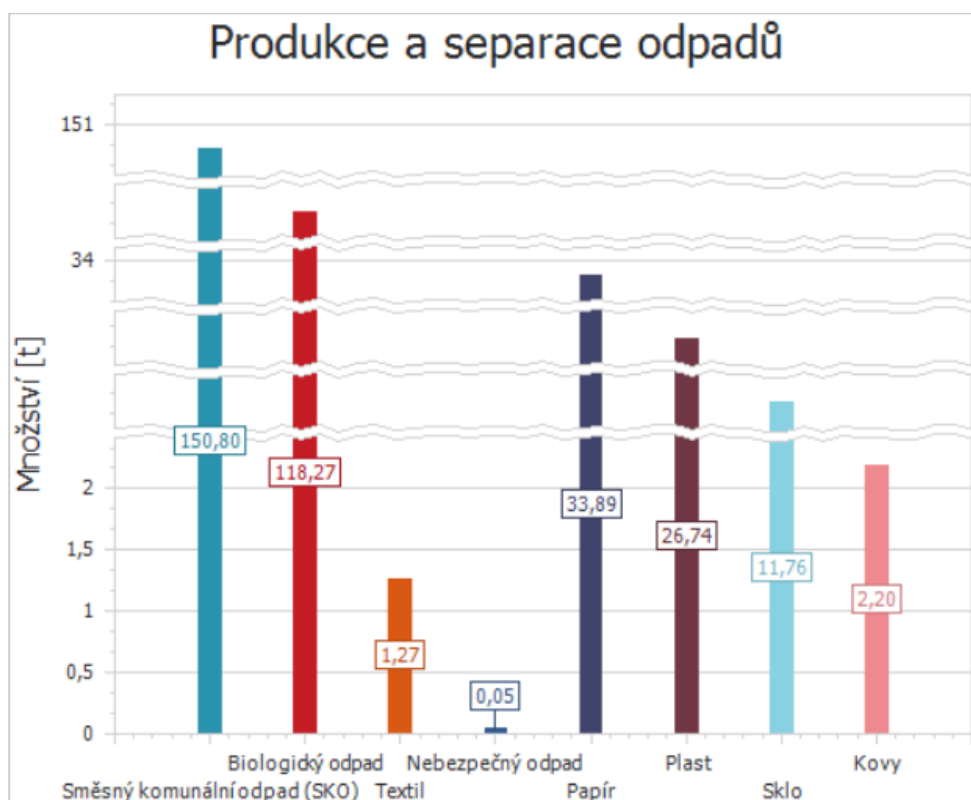
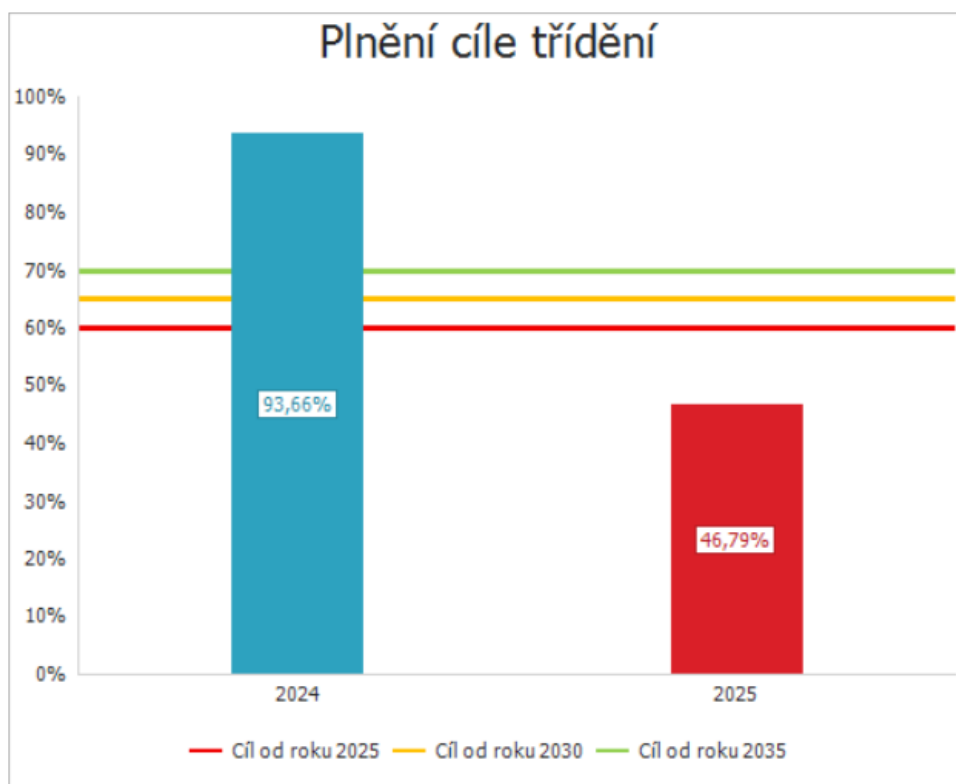
## Příjmy obce

PŘÍJMY OBCE V ODPADOVÉM HOSPODÁŘSTVÍ (příjmy se uvádějí v celých Kč včetně DPH, pokud je uplatňována)

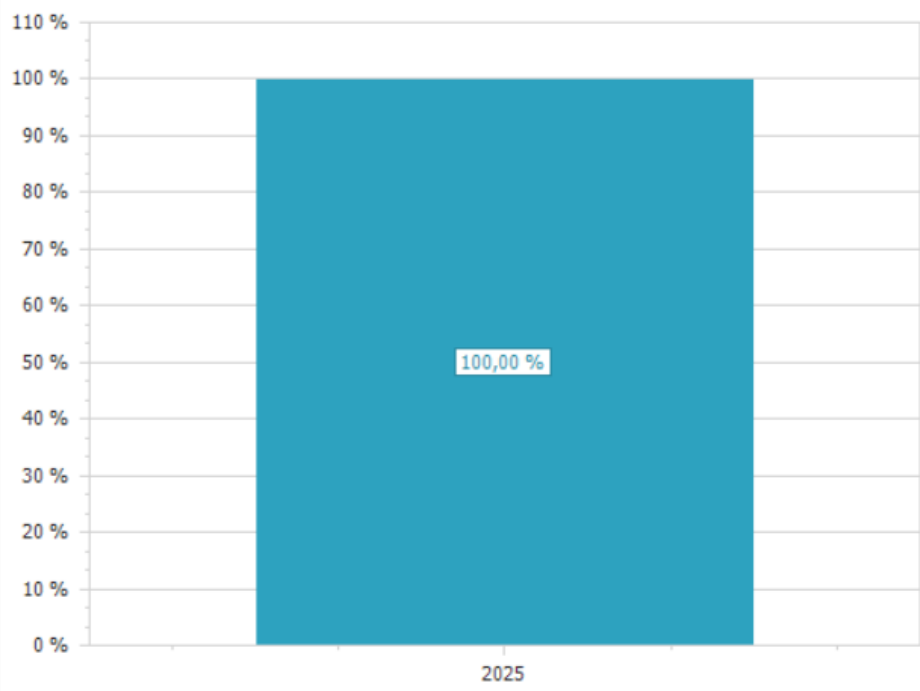
Položka	Příjmy (Kč)
Poplatek za komunální odpad, který obec vybírá od občanů	792 184
Příjem za úhradu za zapojení živnostníků do obecního systému (pokud obec zapojuje)	0
Výnosy z prodeje využitelných recyklovatelných složek odpadů (druhotných surovin)	15 640
Výnosy ze sběru textilu	0
Výnosy ze sběru odpadu jedlých tuků a olejů	0
Příjmy od autorizovaných obalových společností za obalové odpady	376 759
Příjmy od kolektivních systémů (výrobců) za zpětný odběr výrobků s ukončenou životností	0
Příjmy od jiných obcí za využívání části kapacity sběrného dvora	0
Příjmy z poplatku za ukládání odpadu na skládku (pokud má obec na svém katastrálním území skládku a je příjemcem poplatku)	0
Výnosy z prodeje movitých věcí v rámci provozu re-use center apod.	0
Příjmy od výrobců jednorázových plastů (tabákových výrobků, vlhčených ubrousků a balónků) na základě smlouvy o úhradě nákladů obcí vynaložených na úklid odpadů z těchto výrobků	0
Jiné příjmy	0
<b>Celkové příjmy obce</b>	<b>1 184 583</b>

## Soustava indikátorů odpadového hospodářství obce

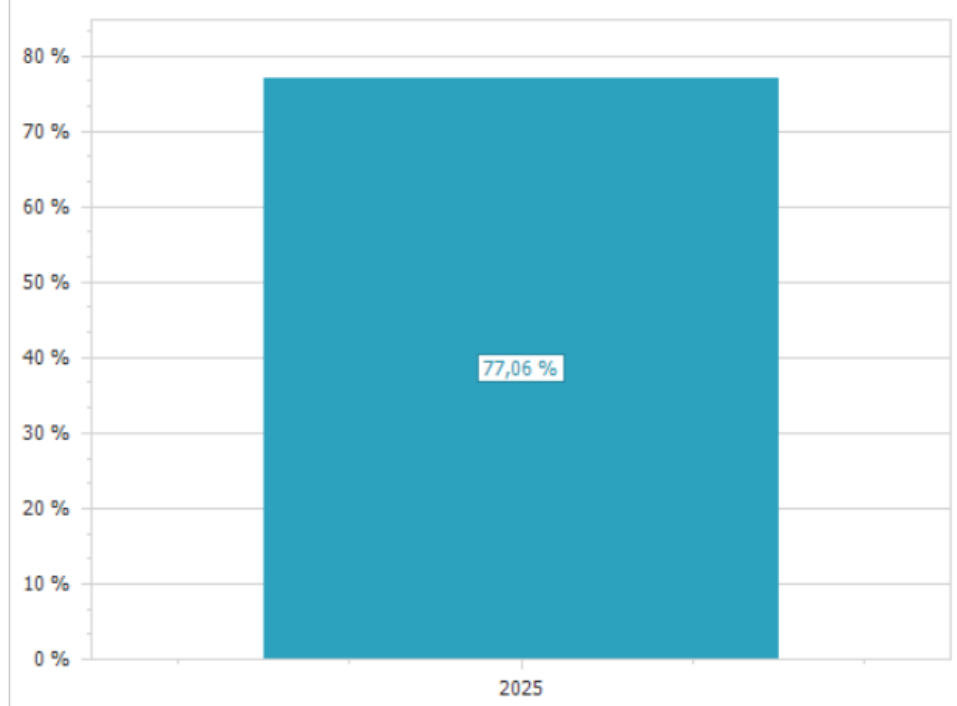
Označení indikátoru	Název indikátoru	Hodnota	Jednotky
I - Plnění cíle třídění	Cíl pro třídění (odděleně soustředěné recyklovatelné složky)	46,79	%
I.O.1KO	Produkce komunálních odpadů	469,51	tun/rok
I.O.1KO-obyv	Produkce komunálních odpadů na obyvatele	412,58	kg/obyv./rok
I.O.2SKO	Produkce smíšeného komunálního odpadu	150,80	tun/rok
I.O.2SKO-obyv	Produkce smíšeného komunálního odpadu na obyvatele	132,52	kg/obyv./rok
I.O.3OBJ	Produkce objemného odpadu	124,54	tun/rok
I.O.3OBJ-obyv	Produkce objemného odpadu na obyvatele	109,44	kg/obyv./rok
I.O.4SD	Produkce stavebních a demoličních odpadů	4,08	tun/rok
I.O.4SD-obyv	Produkce stavebních a demoličních odpadů na obyvatele	3,59	kg/obyv./rok
I.O.5SEPPpsk	Separace (oddělené soustředování) (tříděný sběr) papíru, plastu, skla a kovu	74,58	tun/rok
I.O.5SEPPpsk-obyv	Separace papíru, plastu, skla a kovu na obyvatele	65,54	kg/obyv./rok
I.O.6USEppsk	Účinnost separace papíru, plastu, skla a kovu	100,00	%
I.O.7SEPBio	Separace (oddělené soustředování) (tříděný sběr) biologického odpadu	118,27	tun/rok
I.O.7SEPBio-obyv	Separace biologického odpadu na obyvatele	103,92	kg/obyv./rok
I.O.8SEPTex	Separace (oddělené soustředování) (tříděný sběr) textilních odpadů	1,27	tun/rok
I.O.8SEPTex-obyv	Separace textilních odpadů na obyvatele	1,12	kg/obyv./rok
I.O.9SEPN	Separace (oddělené soustředování) (tříděný sběr) nebezpečných odpadů	0,05	tun/rok
I.O.9SEPN-obyv	Separace nebezpečných odpadů na obyvatele	0,04	kg/obyv./rok
I.O.10SEPZPO	Separace - Zpětný odběr výrobků s ukončenou životností	16,53	tun/rok
I.O.10SEPZPO-obyv	Separace - Zpětný odběr výrobků s ukončenou životností na obyvatele	14,53	kg/obyv./rok



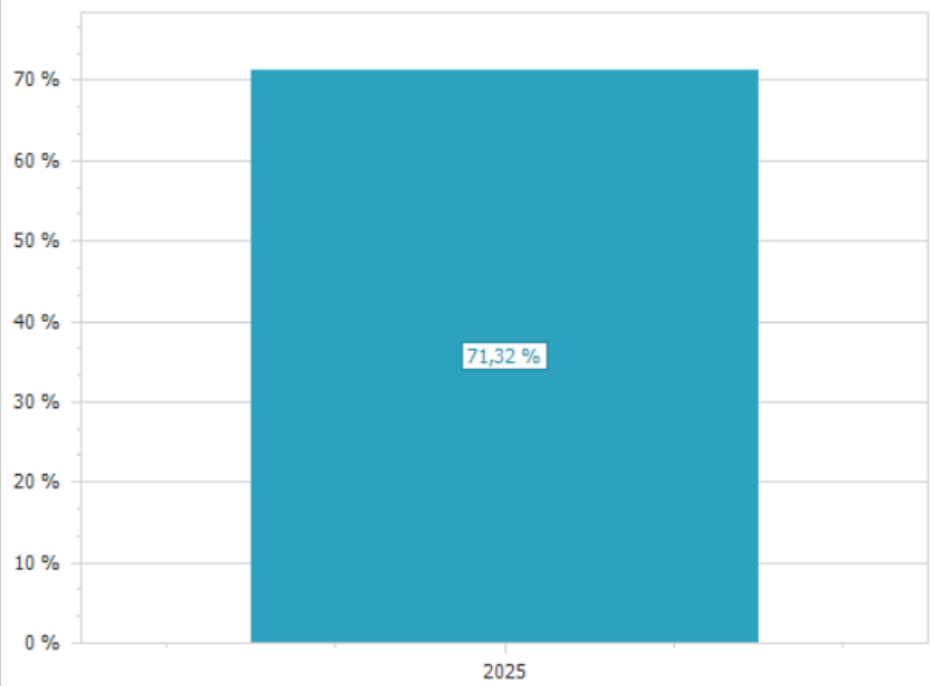
## Účinnost separace (ppsk)



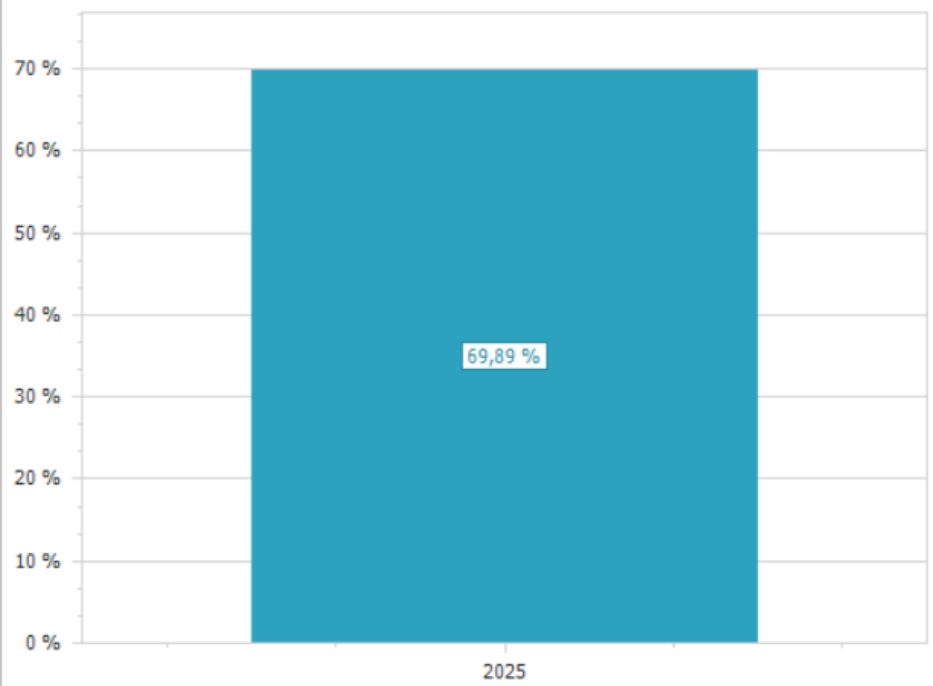
## Účinnost separace papíru



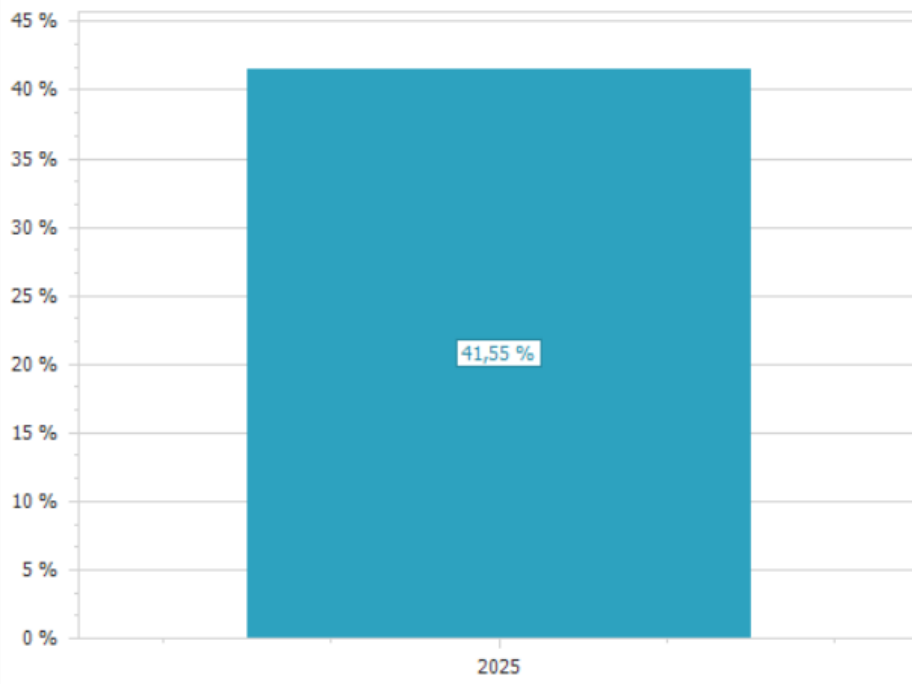
## Účinnost separace plastu



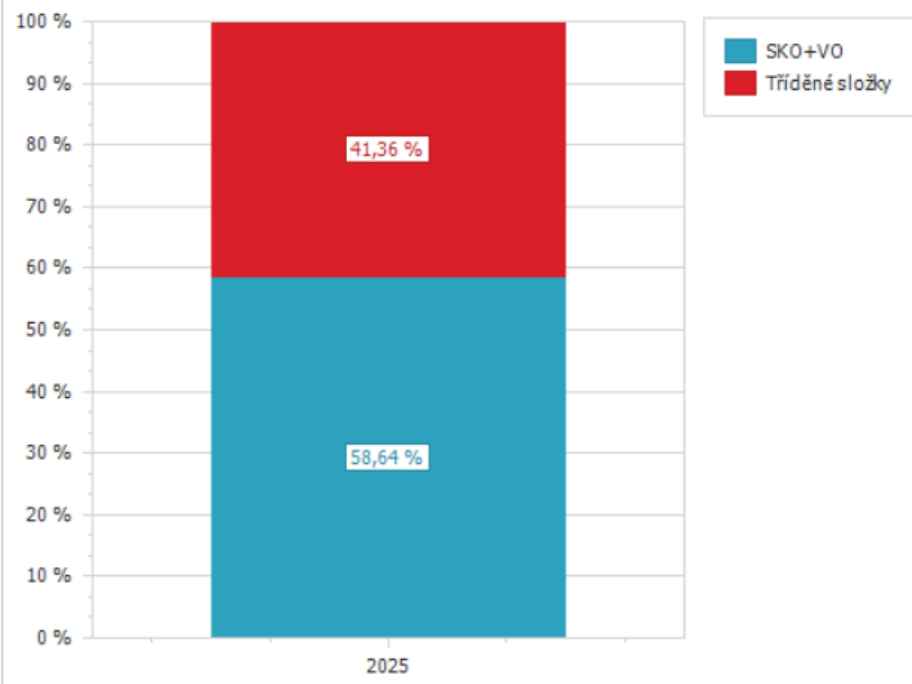
## Účinnost separace skla



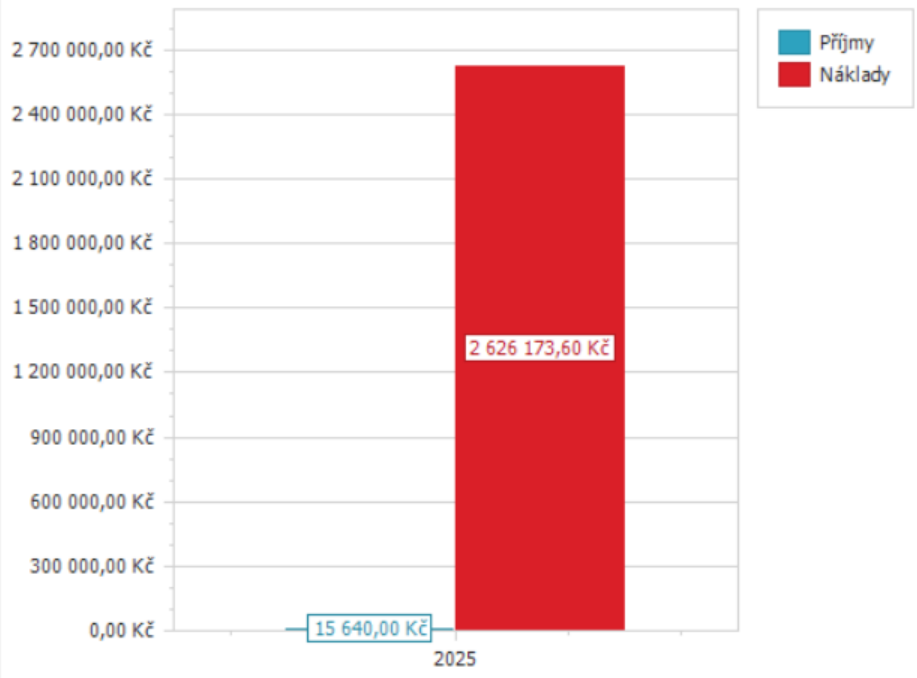
## Účinnost separace kovů



## SKO+VO vs. Tříděné složky



## Příjmy a náklady odpadového hospodářství



## Složení SKO v obci

